



VIÑA CONCHA Y TORO

🌱 SUSTAINABILITY 🌱

Estrategia de Sustentabilidad

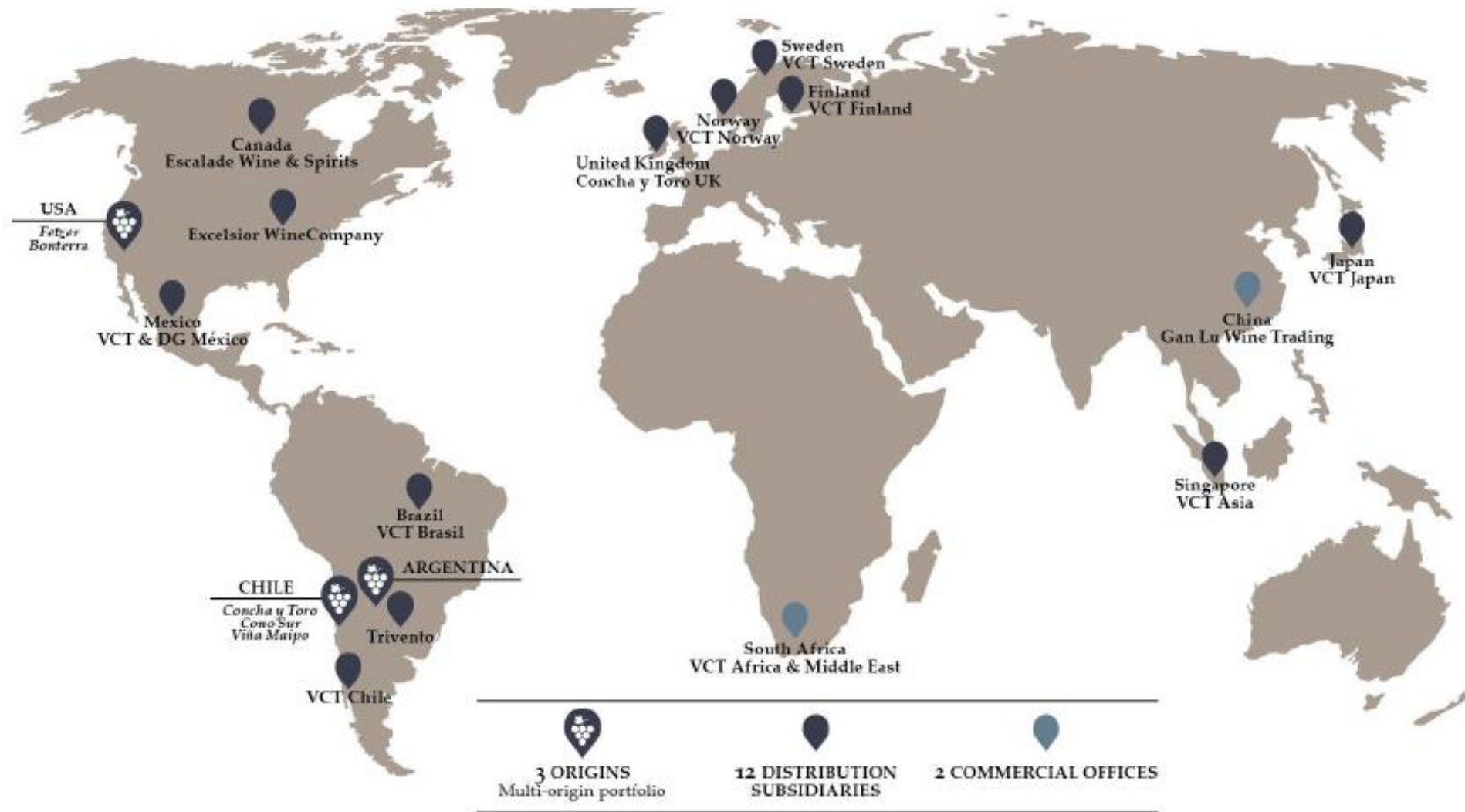
Valentina Lira

Desarrollo Sustentable

Viña Concha y Toro

valentina.lira@conchaytoro.cl

EMPRESA A NIVEL GLOBAL



SUSTENTABILIDAD

DESDE EL VIÑEDO AL CLIENTE



1 CULTIVO Y CUIDADO DE LAS VIDES

El cuidado de los viñedos es esencial para la preservación de sus recursos naturales.

Cultivamos nuestras vides con especial cuidado por el medioambiente. El 91% de nuestra producción cuenta con certificación de sustentabilidad.

167.140 ton etapas de uva producidas

Proveedores de insumos agrícolas - Agroquímicos - Fitosanitarios



2 VENDIMIA Y VINIFICACIÓN

Durante la vendimia se recolecta y transporta la uva a nuestras bodegas para su vinificación, para continuar con la fermentación controlada de la uva para obtener un resultado enológico óptimo.

Trabajamos para aumentar continuamente la eficiencia y sustentabilidad del proceso, así lo demuestra el 78% de abastecimiento eléctrico renovable en bodegas.

323.201 hectolitros producidos

Proveedores de uva
 Proveedores de insumos enológicos - Barricas - Filtrantes - Clarificantes - Aditivos y otros.



3 EMBOTELLADO Y ENVASADO

Proceso de envasar el vino en forma inocua en los diferentes formatos que ofrece la Compañía.

Seguimos trabajando en la disminución del peso de nuestro embalaje. Además, logramos un 68% de abastecimiento eléctrico renovable en envasado.

294.779 hectolitros envasados

Proveedores de servicios
 Proveedores de packaging - Botellas - Etiquetas - Cajas - Tapas y Corchos - Plásticos y otros



4 DISTRIBUCIÓN

Distribución a centros logísticos o exportación para llegar finalmente a la copa del consumidor.

Apostamos por un modelo de distribución más sustentable, trabajando junto a clientes y distribuidores para disminuir las emisiones de CO₂ asociadas.

130 países de destino

Proveedores logísticos

88%
 de la
 producción y
 embotellado se
 realiza en Chile

ESTRATEGIA DE SUSTENTABILIDAD

VIÑA CONCHA Y TORO



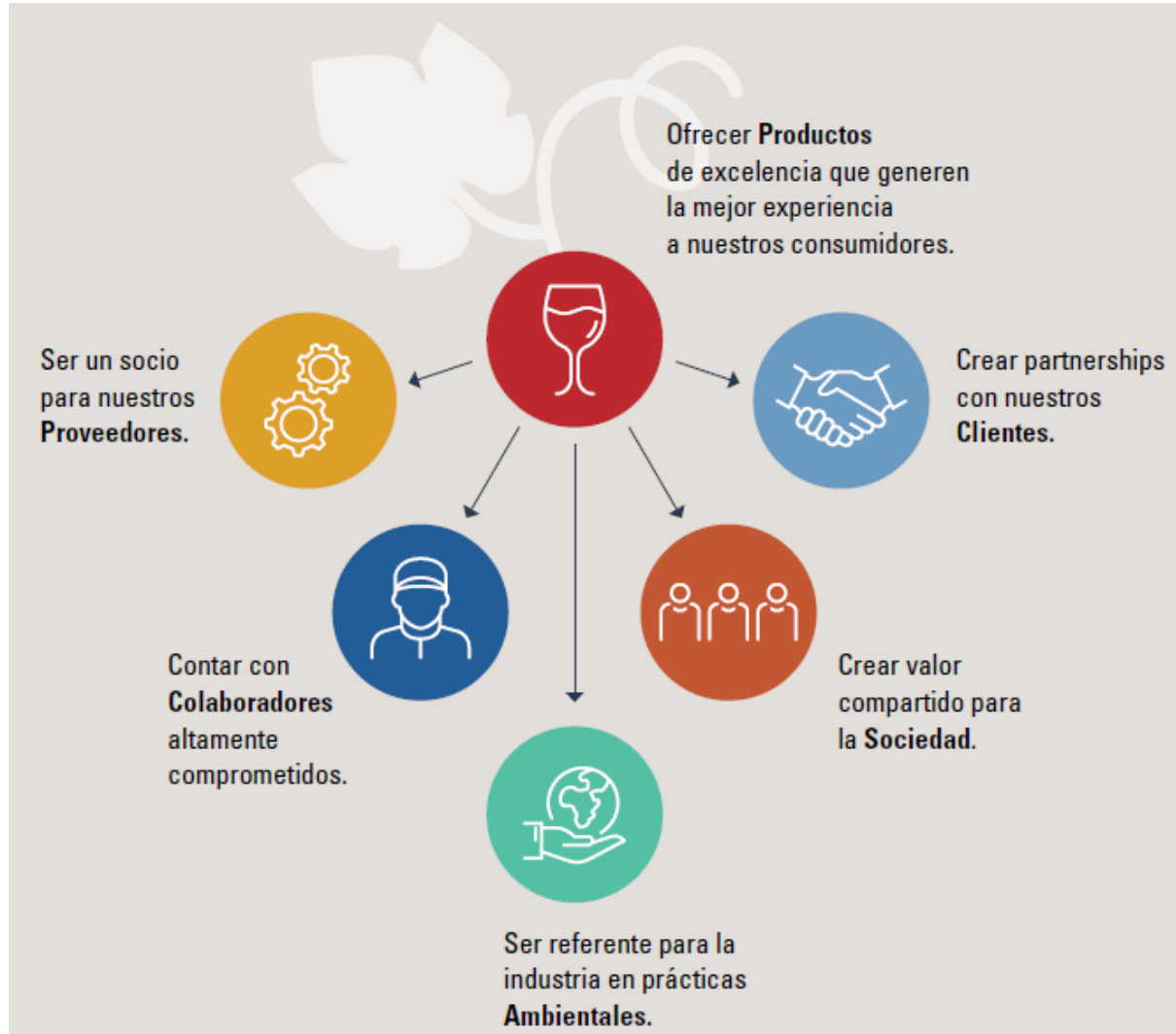
En 2012, la viña lanzó su Estrategia de Sustentabilidad.

La estrategia es revisada anualmente y a través de KPIs con el fin de analizar la efectividad de su implementación.

Nuestro objetivo es:
“Retribuir en cada botella, lo que la tierra nos ha dado”.

ESTRATEGIA DE SUSTENTABILIDAD

PILARES ESTRATÉGICOS



La Estrategia de Sustentabilidad está basada en seis pilares que se traducen en iniciativas con objetivos medibles y cuantificables.

Cada pilar contribuye a cumplir con la visión de Concha y Toro.

ESTRATEGIA DE SUSTENTABILIDAD

CONTRIBUCIÓN A LOS OBJETIVOS DE DESARROLLO SOSTENIBLE - ONU



Viña Concha y Toro tiene como objetivo seguir siendo uno de los principales líderes en la industria vitivinícola a nivel mundial. Es por esto que ha integrado los Principios de Pacto Global y, desde 2015, los Objetivos de Desarrollo Sostenible (ODS) dentro de los pilares de su Estrategia de Sustentabilidad.

ESTRATEGIA DE SUSTENTABILIDAD

PILAR ESTRATÉGICO



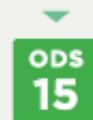
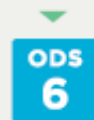
MEDIOAMBIENTE

Ser un referente para la industria
en prácticas medioambientales.





FOCOS ▶	GESTIÓN DE RECURSOS			GESTIÓN DE EXTERNALIDADES	
INICIATIVAS ▶	AGUA	ENERGÍA	BIODIVERSIDAD	RESIDUOS	CAMBIO CLIMÁTICO
Objetivo 2020	Reducir la huella hídrica en 10% respecto al año base 2014	Disminuir impactos ambientales del abastecimiento energético de la compañía	Implementar alternativas de conservación para la superficie de bosque nativo	Eliminar envío de residuos a vertedero respecto al año base 2016	Reducir 30% las emisiones de Scope 1 & 2 respecto al año base 2014
Meta	10% reducción	100% abastecimiento con energías renovables	3.272 hectáreas	0 residuo a vertedero	237 grsCO2/bot 750cc
KPI	% reducción huella hídrica	% abastecimiento renovable	% superficie con iniciativas de conservación implementadas	% reducción de residuos a vertedero	grsCO2/bot 750cc
Meta 2019	8% reducción	90% abastecimiento renovable	30% superficie	99% de residuos con alternativas de disposición	254 grsCO2/bot 750cc



PILAR MEDIO AMBIENTE

CAMBIO CLIMÁTICO

Concha y Toro ha medido sus emisiones de gases de efecto invernadero desde 2007.

Desde 2014 a 2018, hemos reducido nuestra huella de carbono (S1 y S2) en un **15% por botella**.

La meta de largo plazo es reducir las emisiones directas (Scope 1 y Scope 2) por litro producido en un **30% para 2020** respecto al 2014.

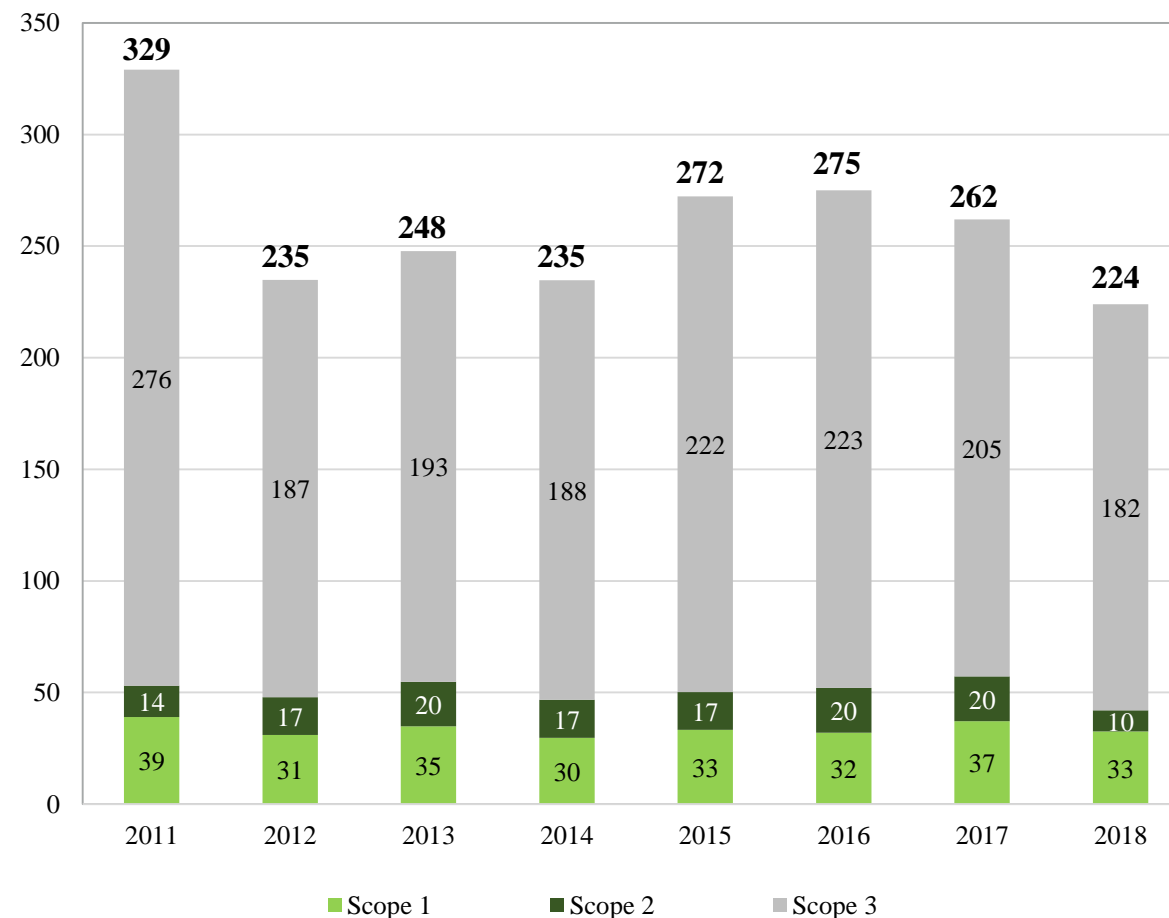
Promedio de

1,0

kgCO₂e / botella (750ml)



**CORPORATE CARBON FOOTPRINT
CONCHA Y TORO
PER SCOPE 2011-2018**

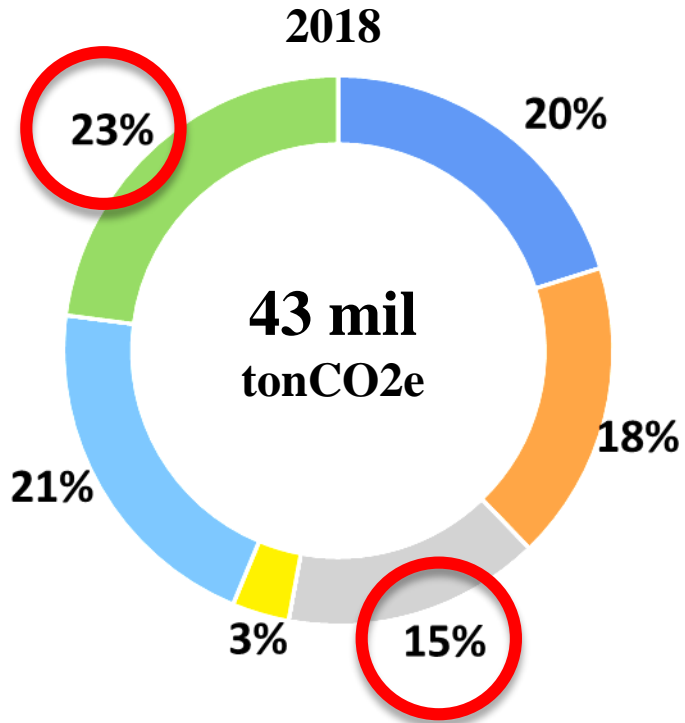


PILAR MEDIO AMBIENTE

CAMBIO CLIMÁTICO



EMISIONES ALCANCE 1 Y 2



- Mobile Sources
- Stationary Sources
- Fugitive Emissions
- Fertilizers
- Soil Emissions
- Electricity

Los próximos pasos para cumplir nuestra meta de reducción de 30% para 2020 estarán enfocados en alcanzar el 100% de suministro de energía renovable y la disminución del uso de gases refrigerantes (emisiones fugitivas).

Si alcanzamos el 100% de suministro eléctrico renovable. Lograremos una reducción mayor al 30% respecto a 2014.

PILAR MEDIO AMBIENTE

ENERGÍA

En 2018, el **67%** de suministro energético provino de **fuentes renovables**, incluyendo la implementación de Plantas Solares en viñedos.
(5 plantas solares en el Valle de Limarí).

Durante el 2019, 9 plantas solares serán implementadas en viñedos y el CII espera alcanzar el **75% de suministro renovable**.

La meta a largo plazo es alcanzar
100%
de suministro renovable para el 2020.

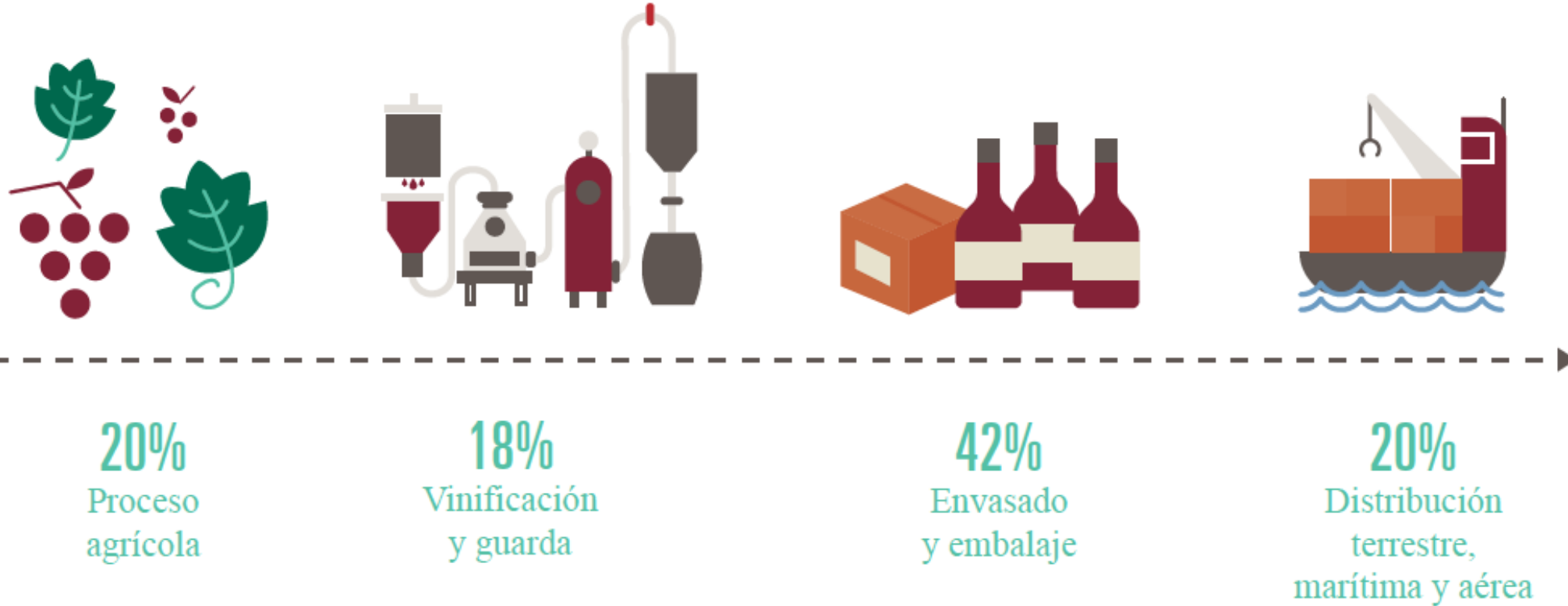


Este Sistema de Certificación de Energía Renovable permitirá el ecoetiquetado de este atributo

PILAR MEDIO AMBIENTE

CAMBIO CLIMÁTICO

Emisiones de Gases de Efecto Invernadero por Actividad



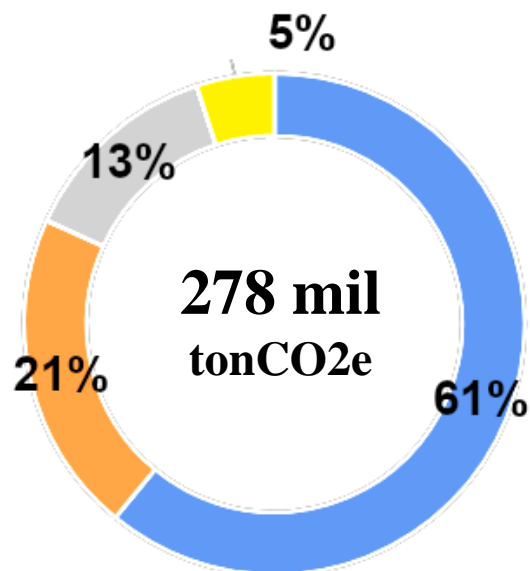
La oportunidad de reducir la huella de carbono está principalmente en los insumos de embalaje. Este es un desafío de innovación, que se conjuga con el desafío que plantea la Ley REP.

PILAR CADENA DE ABASTECIMIENTO

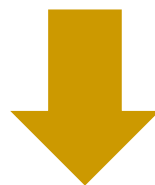
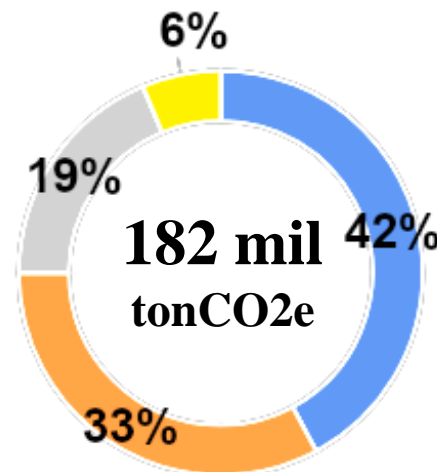
SUSTENTABILIDAD PROVEEDORES



**Emisiones Indirectas
ALCANCE 3
2011**



**Emisiones Indirectas
ALCANCE 3
2018**



34%

- Packaging Supplies
- Distribution and supplies transportation
- Grape Purchased
- Oenological Supplies

Hemos reducido las emisiones del **Scope 3** en un **34%** y las **emisiones de insumos y embalajes** en un **22%** comparado al año base (2011), superando la meta propuesta de 15% al 2020.

PILAR MEDIO AMBIENTE

BIODIVERSIDAD



“Medición de los stocks de CO₂ en los viñedos y bosques del patrimonio de Viña Concha y Toro”

Marzo – Octubre 2013

En el año 2013, la compañía inició un proyecto pionero, cuyo objetivo fue cuantificar la captura de dióxido de carbono en las propiedades de bosque esclerófilo y cultivos agrícolas de Viña Concha y Toro.

Resultados 2013

Componente	tMS	tC	tCO2	%
Viñas	41,961	20,980	76,928	21%
Bosques	119,391	56,114	205,751	56%
Matorrales	49,197	23,123	84,784	23%
TOTAL	210,549	100,217	367,462	100%



En el año 2019 Concha y Toro está buscando la obtención de la Certificación FSC® para Servicios Ecosistémicos. Esto permitirá reconocer el esfuerzo realizado por la viña en la conservación de biodiversidad y sumideros de carbono en bosque nativo.

PILAR MEDIO AMBIENTE

CAMBIO CLIMÁTICO



FONDO DE CARBONO

En 2016, la Compañía lanzó el fondo de carbono, una iniciativa global que establece un impuesto interno a las emisiones de CO₂ que cada área genera, internalizando así los propios costos de emisión de CO₂.



PILAR MEDIO AMBIENTE

CAMBIO CLIMÁTICO



En 2017, Viña Concha y Toro certificó su huella de carbono a través de Carbon Trust.



PILAR MEDIO AMBIENTE

CAMBIO CLIMÁTICO

En enero de 2019, Viña Concha y Toro fue la primera Compañía Latinoamericana en tener alineadas sus metas con el objetivo de mantener el calentamiento global bajo 1,5 ° C.

Science Based Targets (SBTi) es una iniciativa conjunta con CDP, la Pacto Global de las Naciones Unidas, World Resources Institute (WRI) y WWF, quienes invitan a empresas a comprometerse a establecer objetivos corporativos para reducir los gases de efecto invernadero y que ayuden a reducir efectivamente el cambio climático.

WE'VE HAD OUR
SCIENCE-BASED TARGET APPROVED



PILAR MEDIO AMBIENTE

CAMBIO CLIMÁTICO



Science-Based Targets – Concha y Toro

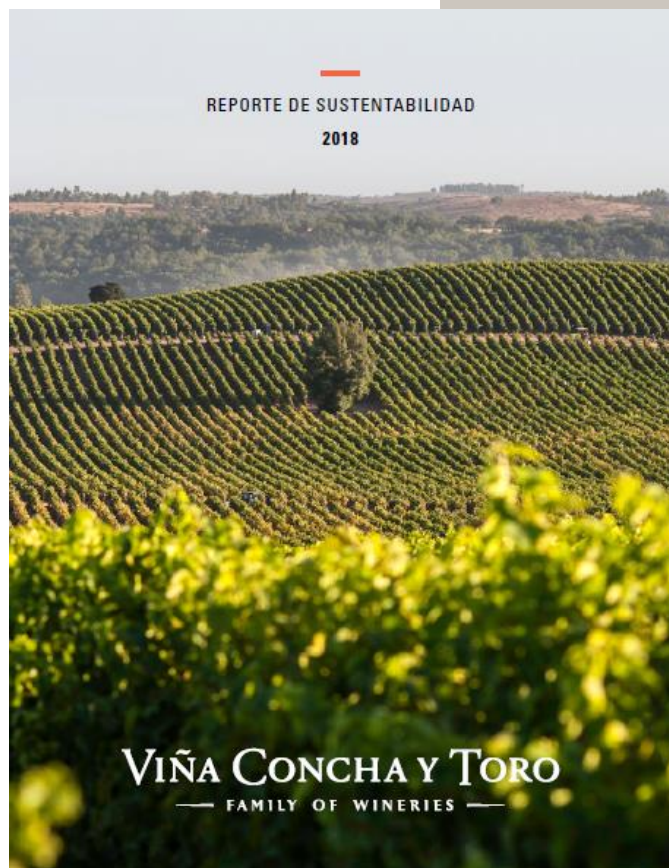
La Compañía se ha comprometido con la reducción absoluta de emisiones en un **40%** (**Scope 1 y 2**) y emisiones indirectas de su cadena de suministro en un **17%** (**Alcance 3**) para el año 2030, respecto al año 2017.



MEMBER OF

**Dow Jones
Sustainability Indices**

In Collaboration with RobecoSAM 



7º Reporte de Sustentabilidad, lanzado en su versión en español.

(Edición en Inglés, Agosto 2019)

El reporte se ha preparado en acuerdo con los nuevos estándares del índice GRI, en su opción exhaustiva.

Este año, el reporte responde a más de 125 indicadores de sustentabilidad, incluye el Progress Towards SDG de UN y “Comunicación de Progreso” de Pacto Global.

Verificado por tercera parte independiente



VIÑA CONCHA Y TORO

🌱 SUSTAINABILITY 🌱

Estrategia de Sustentabilidad

Valentina Lira

Desarrollo Sustentable

Viña Concha y Toro

valentina.lira@conchaytoro.cl